

مجموعة الرقابة الفلسطينية



PALESTINIAN MONITORING GROUP

تقرير حول الانتهاكات الإسرائيلية

لشهر آذار (مارس) 2010

أدناه نماذج مختلفة تُوضح أشكال مختلفة من الممارسات التعسفية والانتهاكات التي مارسها جيش الاحتلال الإسرائيلي والمستوطنين ضد شعبنا وأرضنا خلال شهر آذار (مارس) 2010. كما يمكن الإطلاع على الجدول المرفق والذي يوضح بالأرقام حجم الانتهاكات المختلفة للفترة ذاتها في جناحي الوطن - محافظات الضفة وغزه، وعلى جدول مقارن للثلاثة شهور المنصرمة.

الأمثلة وكذلك المعطيات الرقمية بالجدول المرفقة والرسوم البيانية أيضاً، تم إستخلاصها من التقارير اليومية الصادرة عن مجموعة الرقابة الفلسطينية التابعة لدائرة شؤون المفاوضات (أحدى دوائر منظمة التحرير الفلسطينية). المجموعة تراقب وتوثق الانتهاكات الإسرائيلية وكذلك حوادث العنف الفلسطينية، مستندة بذلك إلى ما يردها من تقارير رسمية من الوزارات والأجهزة الأمنية - العسكرية التابعة للسلطة الوطنية الفلسطينية.

نماذج من أعمال القتل والجرح الإسرائيلي بهذا الشهر

- 03.05 إستشهد 6 مواطنين من أسرة واحدة (مواطن وزوجته و4 من أطفاله) وإصابة زوجته الثانية بجروح خطيرة، نتيجة إصطدام سيارتهم بألية عسكرية لقوات الاحتلال من نوع (همر) قرب قرية يبرود بمحافظة رام الله.
- 03.16 إنطلقت مسيرات جماهيرية في بلدي أبو ديس وعناتا وقريتي العيسوية وصور باهر ومخيمي شعفاط وقلنديا وأحياء راس العامود وسلوان وواد الجوز والطور في مدينة القدس وفي أحياء البلدة القديمة بالمدينة، إحتجاجاً على الإستيطان والإعتداء على المقدسات وافتتاح "كنيس" قرب المسجد الأقصى، ووقعت مواجهات مع قوات الاحتلال، أدت لجرح العشرات بينهم أطفال و7 مواطنين إصابات في العيون (أحدهم فقد عينه)، و2 مواطنين بجروح خطيرة.
- 03.20 إقتحمت قوات الاحتلال قرية عراق بورين بمحافظة نابلس، وأطلقت النار بإتجاه المواطنين أثناء تصديهم لدخول مستوطنين إلى أراضي المواطنين، مما أدى إلى إستشهاد 2 من المواطنين أحدهما طفل (بعد إصابتها بجروح خطيرة).
- 03.21 إستشهد 2 من المواطنين - من سكان قرية عورتا بمحافظة نابلس، جراء إطلاق النار عليهما من قبل قوات الاحتلال المتواجدة قرب مفرق مستعمرة "إيتمار"، أثناء تواجدهما في منطقة البيضاة الواقعة شرق قرية عورتا.
- 03.30 أطلقت قوات الاحتلال النار بإتجاه طفل شرقي مطار عرفات الدولي شرقي مدينة رفح، مما أدى إلى إستشهاده.

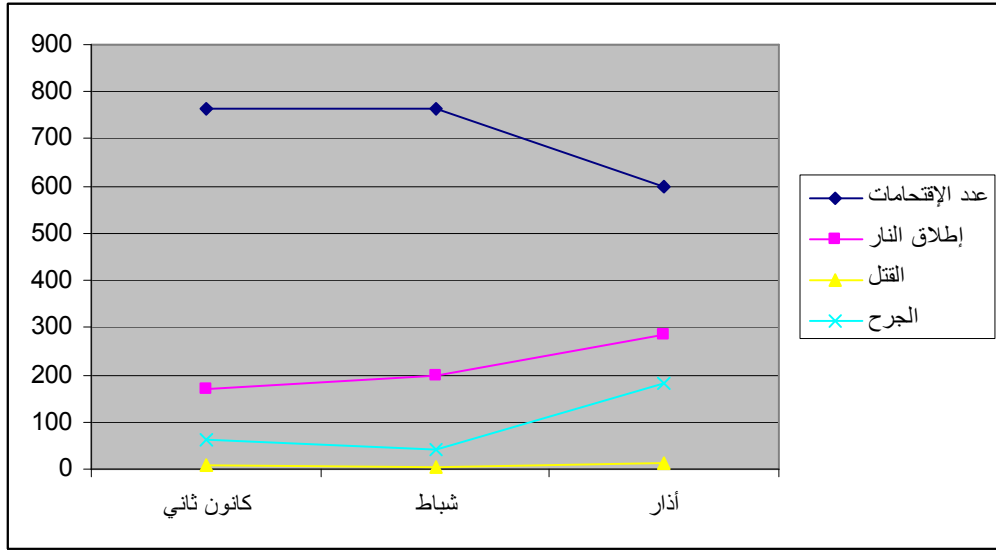
ملخص الإنتماءات الإسرائيلية بمحافظات الوطن

الحدث	الضفة	غزه	المجموع	ملاحظات
قتل	11	3	14	منهم 6 أطفال، مواطنين، مواطن وزوجته وأطفالهما الأربعة صدمتهم آلية عسكرية.
جرح	132	50	182	منهم: 24 طفل، 8 مواطنات، 11 طالب جامعي، 5 صحفيين، إضافة لمتضامنين.
إعتقال	290	34	324	بمحافظات: القدس: 75، رام الله 34، جنين 20، طوباس 5، طولكرم 5، قلقيلية 17، نابلس 35، سلفيت 8، أريحا 3، بيت لحم 28، الخليل 60، شمال غزة 26، الوسطى 6 ورفح 2. منهم 30 طفل، 4 مواطنات، مسن، 5 طلاب، 6 عسكريين
إقتحام تجمعات سكنية	573	25	598	33، 58، 54، 24، 34، 55، 67، 34، 24، 81، 109، 7، 5، 1، 7، 5 و 5 بمحافظات: القدس، رام الله، جنين، طوباس، طولكرم، قلقيلية، نابلس، سلفيت، أريحا، بيت لحم، الخليل، شمال غزة، غزة، الوسطى، خانينونس ورفح.
حواجز عسكرية مفاجئة	573	0	573	111، 35، 13، 4، 15، 104، 60، 39، 36، 36 و 120 بمحافظات: القدس، رام الله، جنين، طوباس، طولكرم، قلقيلية، نابلس، سلفيت، أريحا، بيت لحم، الخليل.
إطلاق نار	180	104	284	69 خلال عمليات الإقتحام، 131 خلال المواجهات، 54 من مواقع عسكرية، 8 من زوارق حربية، 3 من قبل مستوطنين، 17 بقصف جوي، 1 في محيط حاجز عسكري، 1 من رشاشات الطيران المروحي.
تحرش بالأجهزة الأمنية	16	0	16	قوات الأمن الوطني 8، الشرطة المدنية 7، جهاز الدفاع المدني 1.
منع تجول	3	0	3	بمحافظات: القدس 1، نابلس 1، سلفيت 1.
تدمير ومصادرة ممتلكات	43	19	62	إلحاق أضرار/ تدمير: سيارات وحافلة ركاب، أنابيب مياه، مباني، أشجار زيتون ومزروعات، ورشة حدادة، مصنع. وصادرت: بطاقات هوية، هواتف نقالة، حاسيبين، بندقية، مسدس، مركب صيد.
هدم منازل	0	1	1	بمحافظة خانينونس، وإخطارات بدم منزلين بمحافظة بيت لحم و 8 بمحافظة الخليل.
إحتلال منازل	9	0	9	بمحافظة نابلس 2 والخليل 7.
إغلاق منافذ ومعابر	0	152	152	منافذ دولية: 49 مرة، المعابر بين محافظات غزة وإسرائيل: 103 مرات.
إعتداء على الأماكن الدينية	6	0	6	المسجد الأقصى والحرم الإبراهيمي، تفتيش مسجدين بمحافظتي القدس وطولكرم.
إعتداء على قطاع التعليم	13	0	13	إغلاق روضة ومدارس داخل المسجد الأقصى، إحتلال سطح مدرسة والتسبب بتعطيل الدراسة في أخرى بمحافظة الخليل، محاصرة مدرسة وجامعة بمحافظة قلقيلية.
نشاطات استيطانية	7	0	7	إفتتاح كنيس بالقدس، توسيع مستوطنة وحاجز بمحافظة طولكرم، تجريف أراضي لاستكمال بناء الجدار العازل بمحافظة بيت لحم، إقامة برج مراقبة ونقطة عسكرية بمحافظة الخليل.
إعتداءات مستوطنين	59	0	59	إطلاق نار، دهس وضرب مواطنين وأطفال وخطف طفلة، إلحاق اضرار بمنزل وسيارات، تدمير أشجار ومزروعات، إقتحام مناطق وقرى.
المجموع	1915	388	2303	

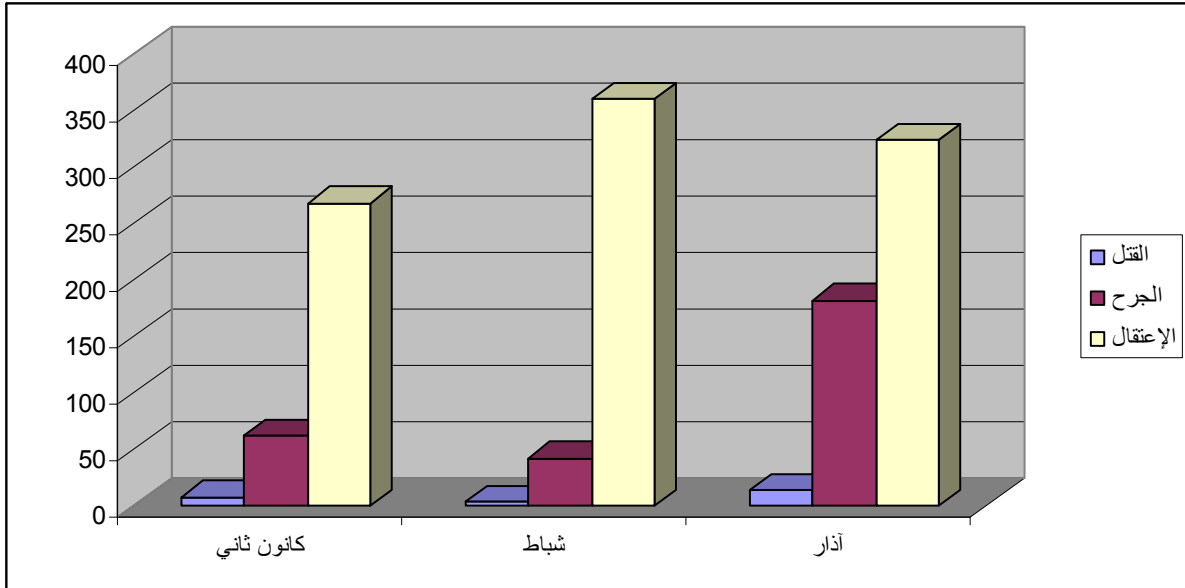
جدول مقارنة بالإنتهاكات الإسرائيلية خلال الشهور الثلاثة الماضية

نوع الإتهام	كانون 2 (10 /01)	حباط (10 /02)	آحار (10 /03)	ملاحظات
إغتيال	0	0	0	لم يسجل خلال الشهور الثلاثة أي اغتيالات.
قتل	8	3	14	إرتفاع بنسبة 367% عن الشهر الماضي وبنسبة 75% عن شهر كانون ثاني.
جرح	62	42	182	إرتفاع بنسبة 333.3% عن الشهر الماضي وبنسبة 193.6% عن شهر كانون ثاني، عدد الأطفال الجرحى بلغ 24 مقابل 14 بالشهر الماضي و9 بشهر كانون ثاني.
إعتقال	268	360	324	إنخفاض بلغ 10% عن الشهر الماضي وارتفاع بنسبة 20.9% عن شهر كانون ثاني، عدد الأطفال المعتقلين بلغ 30 مقابل 57 بالشهر الماضي و35 في كانون ثاني.
إقتحام تجمعات سكانية	762	765	598	إنخفاض بلغ 21.8% عن الشهر الماضي وبنسبة 21.5% عن شهر كانون ثاني.
حواجز مفاجئة	655	537	573	إرتفاع بنسبة 6.7% عن الشهر الماضي وارتفاع بنسبة 12.5% عن شهر كانون ثاني.
إطلاق نار	170	199	284	إرتفاع بعدد مرات إطلاق النار بنسبة 42.7% عن الشهر الماضي وبنسبة 67.1% عن كانون ثاني.
تحرش بالأجهزة الأمنية الفلسطينية	13	29	16	إنخفاض بنسبة 44.8% عن الشهر الماضي وارتفاع بنسبة 23.1% عن كانون ثاني، بالإضافة إلى اعتقال 6 عسكريين.
منع تجول	2	5	3	إنخفاض بنسبة 40% عن الشهر الماضي وارتفاع بنسبة 50% عن شهر كانون ثاني.
إعتداء على الممتلكات	75	87	62	إنخفاض بنسبة 28.7% عن الشهر الماضي وبنسبة 17.3% عن شهر كانون ثاني.
هدم منازل	2	2	1	إنخفاض بنسبة 50% عن الشهر الماضي وعن شهر كانون ثاني.
إحتلال منازل	7	11	9	إنخفاض بلغ 18.2% مقارنة بالشهر الماضي وارتفاع بنسبة 28.6% عن شهر كانون ثاني.
إغلاق المنافذ الدولية وللمعابر مع إسرائيل	152	131	152	المعابر مع إسرائيل: أُغلقت 103 مرات مقابل 88 مرة بالشهر الماضي و104 مرات بشهر كانون 2. المنفذيين الدوليين: أُغلقت 49 مرة.
إعتداء على العبادة	1	6	6	نفس العدد كما بالشهر الماضي وارتفاع بنسبة 500% مقارنة بشهر كانون ثاني.
إعتداء على التعليم	3	6	13	إرتفاع بنسبة 116.7% مقارنة بالشهر الماضي وبنسبة 333.3% عن شهر كانون ثاني.
إعتداء على الصحة	0	2	0	لم يُسجل هذا الشهر إعتداءات على القطاع الصحي.
نشاطات إسرائيلية	8	6	7	إرتفاع بنسبة 16.7% عن الشهر الماضي وارتفاع بنسبة 12.5% مقارنة بشهر كانون ثاني.
إعتداءات مستوطنين	69	56	59	إرتفاع بنسبة 5.4% عن الشهر الماضي وارتفاع بنسبة 14.5% مقارنة بشهر كانون ثاني.
المجموع	2257	2247	2303	يعود الإرتفاع بالمجموع العام لهذا الشهر وبنسبة 2.5% مقارنة بالشهر الماضي للإرتفاع بعدد الشهداء والجرحى وعدد حالات إطلاق النار وعدد الحواجز المفاجئة وإغلاق المنافذ الدولية والمعابر واعتداءات المستوطنين والإعتداء على قطاع التعليم، كما يعود الإرتفاع وبنسبة 2% مقارنة بشهر كانون ثاني للإرتفاع بعدد الشهداء والجرحى والمعتقلين وعدد حالات إطلاق النار والحواجز العسكرية المفاجئة واحتلال المنازل والإعتداء على دور العبادة وعلى قطاع التعليم وازدياد حالات التحرش بالأجهزة الأمنية ومنتسبيها.

مقارنة للعلاقة بين الإقتحامات وإطلاق النار وبين الخسائر البشرية خلال الأشهر الثلاثة



مقارنة لحوادث القتل والجرح والإعتقال خلال الأشهر الثلاثة



تحليل لأحداث هذا الشهر

• القتل

بلغوا 14 شهيداً (11. محافظات الضفة و3. محافظات غزة)، من بينهم: 6 أطفال، 2 مواطنات، ومن بينهم أيضاً مواطن وزوجته وأطفالهم الأربعة بحادث إصطدام سيارتهم بألية عسكرية إسرائيلية. محافظة رام الله.

• الجرح

بلغ عدد الجرحى 182 مواطناً (132. محافظات الضفة و50. محافظات غزة)، ومن بين الجرحى: 24 طفل، 8 مواطنات، 5 صحفيين، 11 طالب جامعي، صياد، إضافة الى جرح 2 من المتضامنين الأجانب.

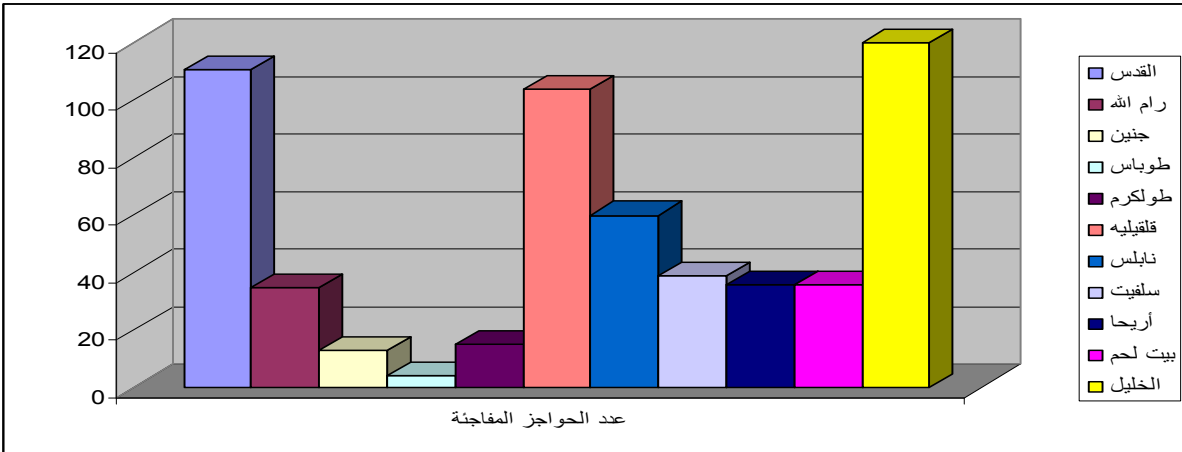
• الإعتقال

بلغ عدد المعتقلين 324 مواطناً (290. محافظات الضفة و34. محافظات غزة). أغلب الإعتقالات كانت بمحافظات: القدس 75، الخليل 60، نابلس 35 ورام الله 34. ومن بينهم: 30 طفل، 4 مواطنات، مواطن مسن، 2 من الجرحى، 5 طلاب جامعيين، أحد قيادي حركة فتح، 6 عسكريين.

• الإغلاق

لا زال الإغلاق مشدداً على مدينة القدس لمنع الصلاة بالمسجد الأقصى كما تُمنع السيارات الفلسطينية من دخول المدينة عبر حاجز قلنديا والذي يشهد يومياً اكتظاظاً شديداً بسبب تعقيدات اجراءات التفتيش التي تُطبق أيضاً على حاجزي تياسير والحمر واللدان يسمحان فقط بدخول الساكنين وحملة التصاريح من دخول منطقة الأغوار الشمالية، فيما شهد حاجزي زعتره الرابط بين محافظات شمال الضفة ووسطها و(الكوتتين) الرابط بين محافظات وسط الضفة وجنوبها تشديداً وإعاقة للمرور في غالب الأحيان، وأقامت قوات الإحتلال 573 حاجزاً مفاجئاً (مقابل 537 بالشهر الماضي و655 في كانون2)، والتي أعاقت تنقل المواطنين والبضائع والمنتجات الزراعية. ولا زالت البحرية الإسرائيلية تعيق إبحار مراكب الصيد الفلسطينية قبالة شواطئ قطاع غزة.

توزيع الحواجز المفاجئة في محافظات الضفة



● إقتحام التجمعات السكنية

عام: بلغت 598 عملية إقتحام (573. محافظات الضفة و25. محافظات غزة) وأغلبها كان بمحافظات:
الخليل 109، بيت لحم 81 ونابلس 67.

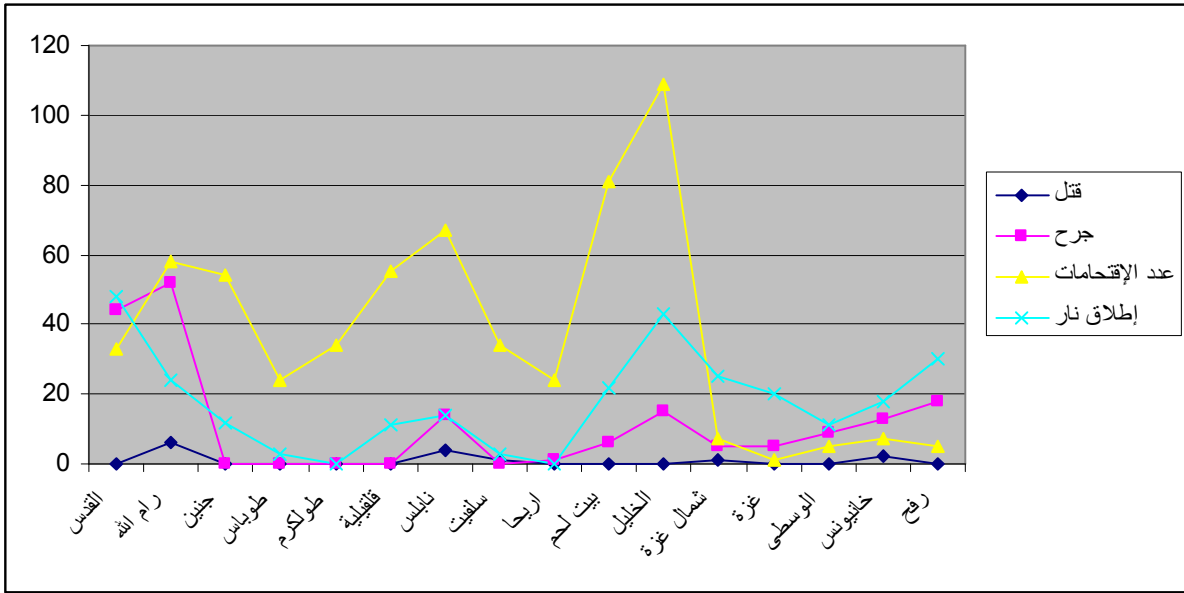
1. بلغ عدد المرات التي أطلقت فيها قوات الإحتلال النار أثناء الإقتحامات والمواجهات مع المواطنين 200 مرة (أي بنسبة 33.5% من العدد الكلي لعمليات الإقتحام)، وفرضت حظر التجول 3 مرات هذا الشهر مقابل حظرها للتجول 5 مرات بالشهر الماضي ومرتين في شهر كانون ثاني.

2. يبين الجدول أدناه الإنتهاكات الإسرائيلية بمحافظات جنين وطوباس والخليل* ومدينة نابلس، والتي شهدت تنفيذ حملات أمنية، مما يدل إصرار سلطات الإحتلال على إفشال الخطة الأمنية الفلسطينية.

المجموع الكلي	تحرش بالأجهزة*	إحتلال منازل	إعتقال	جرح	قتل	إطلاق نار	إقتحام	نوع الإنتهاك الشهر
315	3	2	72 (5 أطفال، 2 عسكريين)	10 (2 أطفال)	0	35	193	أذار (03. 2010)
450	4	5	122 (4 أطفال، 2 عسكريين)	7 (4 أطفال)	1	25	286	شباط (02. 2010)
370	1	5	77 (10 أطفال، 2 عسكريين)	4 (3 أطفال)	0	17	266	كانون ثاني (01. 2010)

* لا يغطي هذا الجدول الانتهاكات الاسرائيلية بالجزء الخاضع للسيطرة الأمنية الاسرائيلية في مدينة الخليل والمعروف بـ (H2).

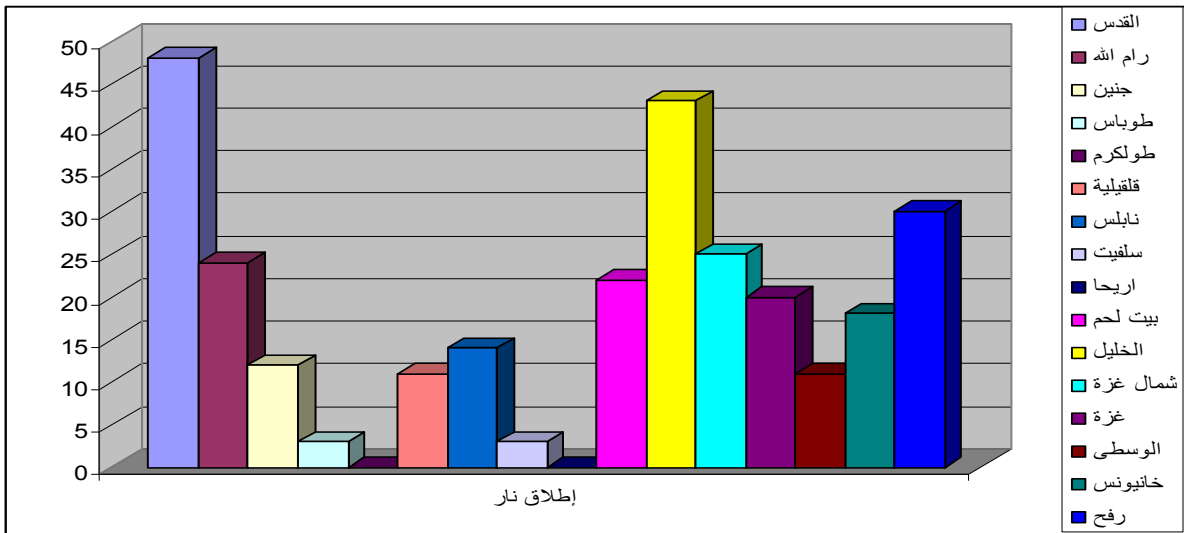
العلاقة بين عدد الإقتحامات وإطلاق النار وبين الخسائر البشرية بمحافظات الضفة



• إطلاق نار

بلغت 284 مرة (180.محافظات الضفة و104.محافظات غزة). وشملت: 69 مرة خلال الإقتحامات، 131 مرة خلال المواجهات بين المواطنين العزل وقوات الإحتلال، 54 مرة من مواقع، 8 مرات من زوارق حربية، 3 مرات من مستوطنين، 17 مرة بقصف جوي، مرة واحدة في محيط حاجز عسكري ومن رشاشات المروحيات. وحدير بالذكر أن قوات الإحتلال أعلنت وفقاً لإطلاق النار في قطاع غزة إعتباراً من الساعة 02:00 يوم 18. 01. 2009، وخرقته بإطلاقها النار 104 مرات (مقابل 90 مرة بالشهر الماضي و80 مرة في كانون2)، وخرقته المجموعات الفلسطينية المسلحة بإطلاقها 23 قذيفة باتجاه الخط الأخضر (مقابل إطلاق 6 قذائف بالشهر الماضي و39 قذيفة في كانون2)، كما أطلقت النار مرة واحدة باتجاه دورية لقوات الإحتلال.

حوادث إطلاق النار على التجمعات السكانية بمحافظة الضفة



• التحرش واستفزاز الأجهزة الأمنية والعسكرية الفلسطينية

بلغت 16 تحرشاً بمحافظات الضفة (هذا العدد لا يشمل 6 عسكريين من منتسبي الأجهزة الأمنية جرى إعتقالهم).

نوع التحرش	العدد	التفاصيل
إبلاغ عسكريين لمراجعة المخابرات الإسرائيلية	7	من قوات الأمن الوطني: بمحافظة رام الله 1 ومحافظة سلفيت 2، بمحافظة الخليل 2. من الشرطة المدنية: بمحافظة قلقيلية 1 ومحافظة أريحا 1.
تمركز قرب مقرات ودوريات أمنية	2	قرب مركز الشرطة المدنية في بلدة يعبد.محافظة جنين وقرب مركز الشرطة المدنية في قرية الفارعة.محافظة طوباس.
إحتجاز دوريات أمنية	7	عسكري من قوات الأمن الوطني ومنعه من التوجه إلى مكان عمله بعد مصادرة بطاقة هويته على حاجز حوارة.محافظة نابلس. سيارات تابعة لقوات الأمن الوطني: بمحافظة سلفيت 2 ومحافظة بيت لحم 1. سيارات للشرطة المدنية: بمحافظة قلقيلية 1 ومحافظة نابلس 1 ومحافظة بيت لحم 1. سيارة تابعة للدفاع المدني.محافظة سلفيت.

• الإعتداء على الممتلكات الحكومية والخاصة

بلغت إعتداءات قوات الإحتلال والمستوطنين (وتشمل التدمير والمصادرة) 62 إعتداءً (43 بمحافظات الضفة و19 بمحافظات غزة).

وشمل التدمير/ إلحاق أضرار: باب وزجاج نوافذ منزل بمحافظة القدس، عدة مباني حراء القصف بمحافظتي شمال غزة وغزة، إهتبار أرضي حراء قيام سلطات الإحتلال بحفر شبكة من الأنفاق أسفل حي سلوان بمدينة القدس، رشق مستوطنين لسيارات المواطنين بالحجارة على الطريق الرئيس رام الله - نابلس وإلحاق أضرار مادية بسيارتين، المئات من أشجار الزيتون من قبل مستوطني مستعمرة "حلميش" بمحافظة رام الله ومن مستوطني البؤرة الإستيطانية "جلعاد" بمحافظة قلقيلية والإعتداءات المتكررة بمحافظة نابلس من قبل مستوطني مستعمرتي "شيلو" و"عيلي" وكذلك من مستوطني مستعمرة "بات عين" في محافظة الخليل، قيام قوات الإحتلال بأعمال التجريف في أراضي المواطنين المزروعة بأشجار الزيتون بغرض استكمال بناء الجدار العنصري العازل في منطقة الكريمان شمال غرب مدينة بيت جالا بمحافظة بيت لحم وفي أراضي المواطنين في محيط حاجز "عيناف" بمحافظة طولكرم بهدف توسيعه، تجريف مئات الدونمات من الأراضي المزروعة بمحافظات شمال غزة والوسطى وخانيونس ورفح، قطع أنابيب مياه باعتداء مستوطنين بمحافظة نابلس، قص وتخريب سياج سلكي باعتداء مستوطنين بمحافظة الخليل، وقف العمل في ترميم 3 منازل في البلدة القديمة بمدينة الخليل، إحراق حافلة ركاب باعتداء مستوطنين بمحافظة نابلس، سيارة مدنية بمدينة بيت لحم وزجاج سيارة بمحافظة الخليل، تدمير مصنع بلاستيك بمحافظة خانيونس وورشة حدادة بمدينة غزة بقصف جوي.

فيما شملت المصادر: بطاقة هوية من عسكري على حاجز بمحافظة نابلس، بطاقتي هوية لمواطنين بمحافظة نابلس وبطاقة هوية لمواطن على أحد بوابات الجدار العنصري العازل بمحافظة قلقيلية وبطاقة هوية من مواطن بمدينة أريحا، بندقية (M16) من منزل بمحافظة القدس، مسدس من عسكري أثناء إعتقاله بمدينة طولكرم، جهازي حاسوب (Lap top) بمحافظة رام الله، جهاز حاسوب من بلدة عقابا بمحافظة طوباس، 7 هواتف خليوية بمدينة جنين، ومركب صيد في عرض البحر بالمحافظة الوسطى.

• نشاطات إستيطانية

بلغت 7 إعتداءات في محافظات الضفة، وشملت: افتتاح "كنيس الخراب" قرب المسجد الأقصى بمدينة القدس، استئناف البناء في المنطقة الجنوبية لمستعمرة "إفني حيفتس" بمحافظة طولكرم، تجريف أراضي بمحاذاة قرية الولجة وفي منطقة الكريمان شمال غرب مدينة بيت جالا بمحافظة بيت لحم بهدف إستكمال بناء الجدار العنصري العازل، تجريف أراضي زراعية لتوسيع حاجز "عيناف" المقام على الطريق الرئيس طولكرم - نابلس، إقامة برج مراقبة عسكري على مدخل منطقة الفحص ونقطة مراقبة عسكرية في منطقة جبل سندس جنوبي مدينة الخليل.

• إعتداءات مستوطنين

بلغت 59 إعتداءً بمحافظات الضفة، وشملت: مهاجمة منزل مواطن في حي راس العامود في البلدة القديمة بمدينة القدس وتحطيم بابه وزجاج نوافذه. رشق الحجارة بإتجاه سيارات المواطنين بمحافظة رام الله وعلى الطرق الرئيسية رام الله - نابلس وإلحاق أضرار مادية بسيارتين وقليله - نابلس وأريحا - القدس في منطقة النبي موسى وبيت لحم - الخليل قرب مفرق مستعمرة "كفار عتصيون"، وتكرار رشق مستوطني مستعمرة "يتسهار" الحجارة بإتجاه سيارات المواطنين على الطريق المار بمحاذاة المستعمرة في محافظة نابلس، إطلاق مستوطنين من مستعمرة "إيتمار" النار عشوائياً أثناء مهاجمتهم عدداً من المزارعين وكذلك إطلاق النار في بلدة حوارة على الشارع الرئيس نابلس - رام الله وعلى الطريق الواصل بين قريتي عينبوس وعوريف بمحافظة نابلس. إختطاف طفلة 3 سنوات من قرية عينبوس بمحافظة نابلس. دهس مواطن على الطريق الرئيس بيت لحم - الخليل. الإعتداء بالضرب المبرح على 3 مواطنين بمحافظة قلقيلية وعلى عدد من المواطنين أثناء عملهم بأراضيهم الزراعية التابعة لقرية دير الحطب بمحافظة نابلس. إقتحام قرية راس كركر بمحافظة رام الله وبلدة حوارة ومهاجمة منزل مواطن وقرية بورين وإحراق حافلة ركاب بمحافظة نابلس والدخول إلى قرية إرطاس بمحافظة بيت لحم وقريتي الرجيحة وخرية صافا. الدخول إلى تلة شمال بلدة بير زيت بمحافظة رام الله وإلى أراضي المواطنين التابعة لقرية إمريجة جنوبي بلدة يعبد بمحافظ جنين وتسييجها في محاولة للإستيلاء عليها لبناء بورتين إستيطانيتين عليها، دخول أراضي المواطنين الزراعية التابعة لبلدة عزون بمحافظة قلقيلية، وفي محافظة نابلس تم دخول أراضي المواطنين الزراعية التابعة لقرى تل وبورين والباذان وطلوزة ومغارة قرب قرية برقة فيما تكرر استفزاز المستوطنين لسكان قرية عراق بورين ودخول لأراضيهم حيث شهدت القرية مواجهات دامية بين المواطنين وقوات الإحتلال أثناء محاولتهم التصدي لإعتداءات المستوطنين مما أدى إلى إستشهاد 2 من المواطنين أحدهما طفل وجرح العديد من المواطنين، قام مستوطن من مستعمرة "شاني" جنوب بلدة السموع بمحافظة الخليل بحراثة وزراعة مساحة من أراضي المواطنين جنوبي البلدة كما قام مستوطنون من مستعمرة "ماعون" بقص وتخريب السياج السلكي المحيط بأراضي المواطنين في قرية التواني. وقام مستوطنون من مستعمرة "قدوميم" بشق طريق ترابية بين المستعمرة وجبل قرب قرية كفر قدوم. قلع/ حرق المئات من أشجار الزيتون بمحافظات رام الله وقلقيلية ونابلس والخليل.

وفي البلدة القديمة من مدينة الخليل (H2) والتي لا زالت تخضع للمسؤولية الأمنية الاسرائيلية الكاملة، قام مستوطنون بضرب طفلين 11 و12 سنة وضرب عدة مواطنين، تكرار رشق مستوطنين الحجارة بإتجاه مواطنين وإلقاء القمامة والأسلاك الشائكة على سطح منزل أحد المواطنين وأمامه أيضاً.

• إعتداءات على أماكن العبادة

بلغت 6 إعتداءات بمحافظات الضفة، وتمثلت بتكرار إقتحام باحات المسجد الأقصى المبارك بمدينة القدس، مدهمة مسجد في قرية كفر عقب بمحافظة القدس ومسجد آخر في مدينة طولكرم، إغلاق الحرم

الإبراهيمي الشريف في البلدة القديمة بمدينة الخليل أمام المواطنين ومنعهم من أداء الصلاة بداخله، كما تم تسليم إخطار يهدم مسجد قيد الإنشاء في قرية بورين بمحافظة نابلس.

● إعتداء على قطاع التعليم

بلغت 13 إعتداءً بمحافظات الضفة، وتمثلت بتكرار إغلاق مدرستين وروضة داخل المسجد الأقصى بمدينة القدس، تكرار محاصرة ومداهمة مدرسة في بلدة عزون بمحافظة قلقيلية وإحتجاز عدد من تلاميذها، إحتلال سطح مدرسة ثانوية وتحويلها إلى نقطة عسكرية في قرية الريحية بمحافظة الخليل والتسبب بتعطيل الدراسة فيها، محاصرة جامعة القدس المفتوحة ومنع الطلاب من مغادرتها في مدينة قلقيلية.

● الإغلاق الكلي للمنافذ الدولية وللمعابر مع إسرائيل

المنافذ الدولية لقطاع غزة والمعابر مع إسرائيل تم إغلاقها كلياً 152 مرة.

المعابر مع إسرائيل: أُغلقت 103 مرات (معبر بيت حانون - إيريز تم فتحه 24 يوم للحالات الإنسانية المنسق لها وللأجانب، معبري الشجاعية - نحال عوز لإدخال الوقود ووصوفا التجاري تم إغلاقهما بقرار أحادي الجانب من سلطات الإحتلال ، معبر المنطار- كارني تم فتحه 7 أيام لإدخال القمح والأعلاف، معبر كرم أبو سالم - كيرم شالوم تم فتحه 21 يوم لإدخال مواد غذائية ومساعدات وكميات من غاز الطهي والسولار الخاص بمحطة توليد الكهرباء ولتصدير حمولة شاحنة واحدة من التوت الأرضي وحمولة 37 شاحنة من الزهور.

المنافذ الدولية: أُغلقت 49 مرة (منفذ العودة - رفح مع جمهورية مصر العربية تم فتحه 13 يوماً لدخول حوالي الألفين من المواطنين والمرضى الذين أمّوا علاجهم بالمشافي المصرية ولدخول 6 نواب بريطانيين وإدخال أطبان من المساعدات، كما غادر ما يربو عن الأربعة آلاف من المرضى للعلاج بالمشافي المصرية ومن الحالات الإنسانية ومن المواطنين من حملة التأشيرات والإقامات وطلاب من الدارسين بالخارج، أما مطار ياسر عرفات الدولي فلا زال مدمراً ومعتلاً منذ عدة سنوات).

===== إنتهى =====

